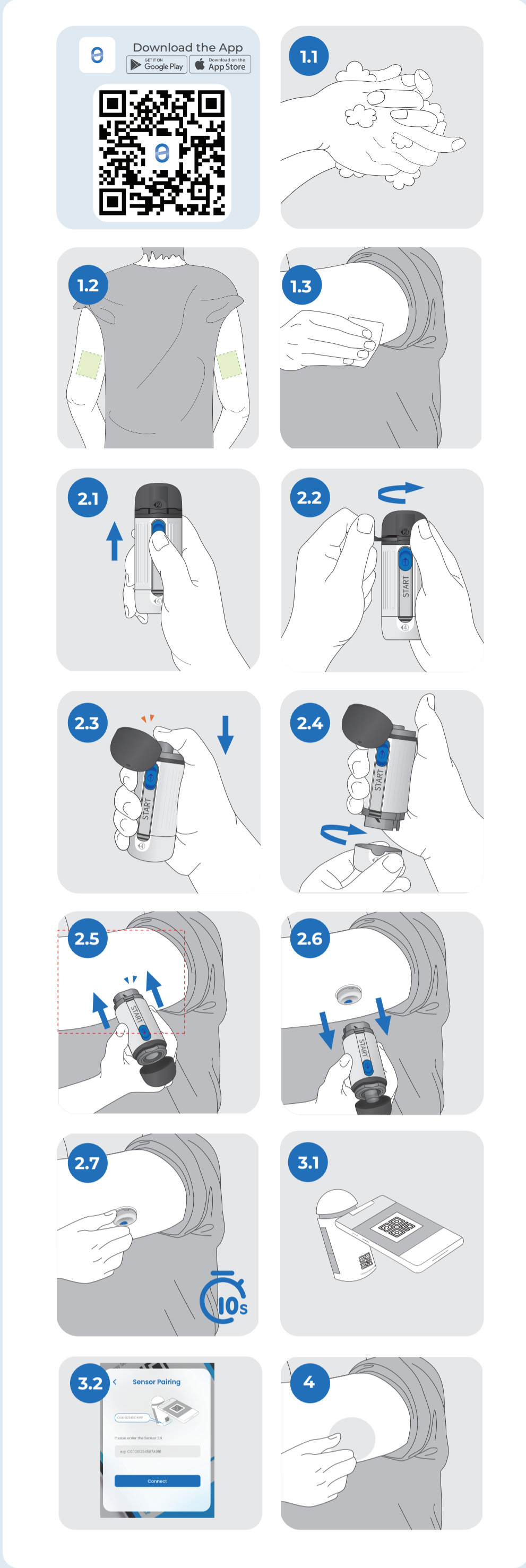


# HiPPo H1 Quick Guide

<https://www.hippodiabetes.com/>



# Start your Sensor

Instruction for Use **IE** English

## Install APP & Login

Scan the QR code to download the APP, and register a HiPPo account in the APP.

### 1. Clean the wearing site

- 1.1 Thoroughly wash your hands with soap and allow them to air dry.
- 1.2 We recommend wearing it on the outer back of the upper arm, as this area typically has more fatty tissue.

**\*The sensor isn't tested or approved for other sites.**

- 1.3 Disinfect the area with alcohol, wipe thoroughly, and allow it to air dry completely.

### 2. Wear the sensor

- 2.1 Slide the blue button to the top position.

**\*Slide the button upward until it reaches its limit, and cannot to be pushed any further, and you will see a silver sealing pop out.**

- 2.2 Remove the sealing ring, and then open the top cap. (You will see a button underneath the cap)

- 2.3 Press the button

**\*Press down until you hear a "click" sound.**

- 2.4 Unscrew the bottom cap

**\*Please do not press down on the applicator until it is placed on the intended site.**

- 2.5 Position the bottom of the applicator against the intended site. Apply firm pressure with the top cap closed, and continue pressing the applicator until you hear a distinct 'click' sound.

- 2.6 Gently remove the applicator vertically.

**Please do not discard the applicator now!**

- 2.7 Ensure the sensor is securely attached to your skin by gently rubbing the adhesive tape around it for 10 seconds.

### 3. Connect your sensor in the APP

- 3.1 By scanning the QR code on the back of the applicator to pair your sensor in the APP.

- 3.2 If you cannot scan the code, you can also input the connecting code manually.

### 4. Use the overpatch

You must apply the overpatch to keep the sensor on your body. It's inside the envelope within the sensor box.

**\*\*review the product instructions that come with your continuous glucose monitoring device. These instructions have important information, including indications, contraindications, warnings, and precautions. Note: You can go to [https://www.hippodiabetes.com/downloadsandguides] or scan the QR code on the bottom of the photo instructions. Or contact your local sales representative to get product instructions.**

# Pokrenite svoj senzor

Uputstvo za upotrebu **BA** BiH

## Instalirajte aplikaciju i registrujte se

Skenirajte QR kôd za preuzimanje APLIKACIJE i registrujte HiPPo nalog u APLIKACIJI.

### 1. Očistite mjesto za postavljanje senzora

- 1.1 Dobro operate ruke sapunom i ostavite da se osuše na vazduhu.

- 1.2 Preporučujemo da ga nosite na vanjskom, zadnjem dijelu nadlaktice, jer ovo područje obično ima više masnog tkiva.

**\* Senzor nije testiran niti odobren za druga mjesta.**

- 1.3 Dezinfikujte to područje alkoholom, dobro obrišite i ostavite da se potpuno osuši na vazduhu.

### 2. Nošenje senzora

- 2.1 Povucite plavo dugme ka gornjoj poziciji.

**\* Povucite dugme nagore do krajnje pozicije tako da ne može više da se gurne i vidjet ćete kako se pojavljuje srebrna folija.**

- 2.2 Uklonite brtveni prsten i potom otvorite gornji poklopac. (Vidjet ćete dugme ispod poklopca)

- 2.3 Pritisnite dugme

**\*Držite pritisnuto dok ne čujete zvuk "klik".**

- 2.4 Otvrnite donji poklopac

**\*Nemojte pritiskati aplikator sve dok ga ne postavite na željeno mjesto.**

- 2.5 Postavite donji dio aplikatora na željeno mjesto. Čvrsto pritisnite sa zatvorenim gornjim poklopcem i nastavite da pritiskate aplikator sve dok ne čujete jasan zvuk "klik".

- 2.6 Pažljivo uklonite aplikator povlačeći ga vertikalno.

**Nemojte sada odbacivati aplikator!**

- 2.7 Provjerite da li je senzor bezbjedno pričvršćen na kožu tako što ćete lagano trljati ljepljivu traku oko njega 10 sekundi.

### 3. Povežite senzor sa APLIKACIJOM

- 3.1 Skeniranjem QR kôda na poleđini aplikatora uparite senzor sa APLIKACIJOM.

- 3.2 Ako ne možete da skenirate kôd, možete ga također unijeti ručno.

### 4. Upotrijebite flaster

Morate staviti flaster kako bi se senzor zadržao na tijelu. Nalazi se u omotu unutar kutije senzora.

**\*\*pregledajte uputstva za proizvod koje ste dobili zajedno sa svojim sistemom za kontinuirano praćenje glukoze. Ova uputstva sadrže važne informacije, uključujući indikacije, kontraindikacije, upozorenja i mjere opreza.**

Napomena: Možete otići na starnicu [https://www.hippodiabetes.com/downloadsandguides] ili skenirati QR kôd na dnu uputstva sa fotografijama. Ili kontaktirajte svog lokalnog zastupnika za preuzimanje uputstava za proizvod.

# Стартирне на сензор

Указания за употреба **BC** Български

## Инсталиране на приложението и вход

Сканирайте QR кода за изтегляне на приложението и регистрирайте акаунт на HiPPo в приложението.

### 1. Почистете мястото за носене

- 1.1 Старателно измийте ръцете си със сапун и ги оставете да изсъхнат на въздух.

- 1.2 Препоръчва се да го носите на външната част на обратната страна на горната част на ръката, тъй като в тази област обикновено има повече мастна тъкан.

**\*Сензорът не е тестван или одобрен за други зони.**

- 1.3 Дезинфекцирайте мястото със спирт, внимателно го избършете и го оставете да изсъхне напълно на въздух.

### 2. Поставяне на сензора

- 2.1 Плъзнете синия бутон до горната позиция.

**\*Плъзнете бутон нагоре, докато достигне крайната си точка и не може да се натисне повече, и ще видите как изскача сребристо уплътнение.**

- 2.2 Свалете уплътнителния пръстен и след това отворете горната капачка. (Ще видите бутон под капачката)

- 2.3 Натиснете бутона

**\* Натиснете бутона, докато чуете звук „щрак“.**

- 2.4 Отвийте долната капачка

**\*Не натискайте надолу апликатора, докато не бъде поставен на предвиденото място.**

- 2.5 Поставете долната част на апликатора върху предвиденото място. Приложете силен натиск със затворена горна капачка и продължете да натискате апликатора, докато чуете отчетлив звук „щрак“.

- 2.6 Внимателно извадете апликатора във вертикална посока.

**Не изхвърляйте апликатора сега!**

- 2.7 Уверете се, че сензорът е здраво закрепен към кожата ви, като внимателно разтриете лепенката около него за 10 секунди.

### 3. Свържете сензора си в приложението

- 3.1 Като сканирате QR кода на гърба на апликатора, свържете сензора си в приложението.

- 3.2 В случай че не можете да сканирате кода, можете да въведете кода за свързване и ръчно.

### 4. Използвайте лепенката

Трябва да приложите лепенката, за да задържите сензора върху тялото си. Тя се намира в плика в кутията на сензора.

**\*\* Прегледайте указанията за употреба на продукта, които се доставят с вашата устрйоство за непрекъснат мониторинг на глюкозата. Тези указания съдържат важна информация, включително показания, противопоказания, предупреждения и предпазни мерки.**

Забележка: Можете да отидете на адрес [https://www.hippodiabetes.com/downloadsandguides] или да сканирате QR кода в долната част на инструкциите на снимката. Или се обърнете към местния си търговски представител, за да получите инструкции за продукта.

# Գործարկեք սենսորը

Օգտագործման ցուցումներ **AM** Հայաստան

## Տեղադրեք հավելվածը և մուտք գործեք

Սքանավորեք QR կոդը՝ հավելվածը ներբեռնելու համար և գրանցեք հաշիվ HiPPo հավելվածում.

### 1. Մաքրեք տեղադրման հատվածը

- 1.1 Լվացեք ձեռքերը օճառով և թողեք, որ ինքնուրույն չորանան.

- 1.2 Խորհուրդ ենք տալիս այն կրել ձեռքի վերևի հատվածի արտաքին մասում, քանի որ այս հատվածում ավելի շատ ճարպաին հյուսվածք կա.

**\*Սենսորը չի փորձարկվել կամ հաստատվել մարմնի այլ հատվածների համար.**

- 1.3 Հատվածը պիտահանեք սպիրտով, մանրամասն սրբեք և թույլ տվեք, որ ամբողջությամբ չորանա.

### 2. Տեղադրեք սենսորը

- 2.1 Տեղաշարժեք կապույտ կոճակը դեպի վեր

**\*Տեղաշարժեք կոճակն այնքան, մինչև այն հասնի սահմանին և հնարավոր չլինի այլևս շարժել, և դուք կտեսնեք արծաթագույն օղակ.**

- 2.2 Հեռացրեք օղակը, ապա բացեք վերևի կափարիչը: (Կափարիչի տակ կտեսնեք կոճակ)

- 2.3 Սեղմեք կոճակը

**\*Սեղմեք այնքան , մինչև լսեք «կտտոց»**

- 2.4 Պտտեք ներքևի կափարիչը

**\*Խնդրում ենք չսեղմել ապիկատորի վրա, քանի դեռ այն տեղադրված չէ նախատեսված հատվածում.**

- 2.5 Տեղադրեք ապիկատորի ստորին հատվածը նախատեսված տեղում: Ուժեղ սեղմեք՝ վերին կափարիչը փակ վիճակում. շարունակեք սեղմել ապիկատորն այնքան, մինչև լսեք հստակ «կտտոց» ձայն.

- 2.6 Զգուշորեն հեռացրեք ապիկատորը ուղղահայաց դիրքով.

**Խնդրում ենք հիմա դեռ մի նետեք ապիկատորը**

- 2.7 Համոզվեք, որ սենսորը ամուր կպած է մաշկին՝ նրբորեն շփելով կաշուն ծապավեճ շուրջ 10 վայրկյան.

### 3. Կապակցեք սենսորը հավելվածին

- 3.1 Սքանավորեք ապիկատորի հետևի մասում գտնվող QR կոդը՝ սենսորը հավելվածին կապակցելու համար..

- 3.2 Եթե չեք կարողանում սքանավորել կոդը, կարող եք նաև մուտքագրել կապակցման կոդը.

### 4. Օգտագործեք հավելյալ կաշուն շերտը

Դուք պետք է կիրառեք հավելյալ կաշուն շերտը՝ սենսորը մարմնի վրա պահելու համար: Այն գտնվում է ծրարի մեջ սենսորի տուփում.

**\*\*Ուշադիր ուսումնասիրեք գյուղկոչայի շարունակական մոնիթորինգի համակարգի հետ տրամադրվող արտադրանքի ուղեցույցը: Այս ցուցումները պարունակում են կարևոր տեղեկատվություն, ներառյալ ցուցումները, հավաստումները, նախազգուշացումները և զգուշացումները. նշում: Կարող եք այցելել [https://www.hippodiabetes.com/downloadsandguides] կամ սքանավորել լրաանկարի ներքևում գտնվող QR կոդը, կամ կապ հաստատել Ձեր վաճառքի ներկայացուցչի հետ՝ սարքավորման վերաբերյալ ցուցումներ ստանալու համար**

# Pokretanje Senzora

Upute za Uporabu **HR** Hrvatski

## Instalirajte aplikaciju i prijavite se

Skenirajte QR kod za preuzimanje aplikacije i registraciju HIPPO računa u aplikaciji.

### 1. Očistite mjesto nanošenja

- 1.1 Temeljito operite ruke sapunom i pustite da se osuše na zraku.

- 1.2 Preporučamo nanošenje senzora na vanjskoj stražnjoj strani nadlaktice, jer to područje obično ima više masnog tkiva.

**\*Senzor nije testiran niti odobren za druga područja.**

- 1.3 Dezinficirajte područje alkoholom, temeljito obrišite i pustite da se potpuno osuši na zraku.

### 2. Postavljanje senzora

- 2.1 Pomaknite plavo dugme u gornji položaj.

**\*Gurnite dugme prema gore dok ne dođe do kraja i ne može se dalje gurati, nakon čega će iskočiti srebrna folija.**

- 2.2 Uklonite brtveni prsten i zatim otvorite gornji poklopac. (Vidjet ćete dugme ispod čepa).

- 2.3 Pritisnite dugme

**\*Pritisnite ga prema dolje dok ne čujete zvuk „klik“.**

- 2.4 Otvrnite donji poklopac

**\*Molimo vas da ne pritiskate aplikator prema dolje dok ga ne postavite u predviđeni položaj.**

- 2.5 Postavite dno aplikatora na predviđeno mjesto. Sa zatvorenim poklopcem, čvrsto pritisnite i nastavite pritiskati aplikator dok ne čujete jasan zvuk „klik“.

- 2.6 Pažljivo povucite aplikator okomito.

**Nemojte još uvijek bacati aplikator!**

- 2.7 Provjerite je li senzor čvrsto pričvršćen za kožu laganim trljanjem ljepljive trake 10 sekundi.

### 3. Povezivanje senzora s aplikacijom

- 3.1 Skenirajte QR kod na stražnjoj strani aplikatora kako bi ste uparili senzor u aplikaciji.

- 3.2 Ako ne možete skenirati kod, možete ga povezivanje možete unijeti i ručno.

### 4. Postavljanje flastera

Postavite flaster kako bi ste senzor zadržali na tijelu. Nalazi se u omotnici u kutiji senzora.

**\*\*Pročitajte upute za proizvod koje ste dobili uz uređaj za kontinuirano praćenje glukoze. Ovaj vodič sadrži važne informacije, uključujući indikacije, kontraindikacije, upozorenja i mjere opreza.**

Napomena: Možete posjetiti internetsku stranicu [https://www.hippodiabetes.com/downloadsandguides] ili skenirati QR kod pri dnu foto uputa. Ili se obratite lokalnom prodajnom predstavniku kako bi ste dobili upute za proizvod.

# Start senzoru

Návod na použití **CZ** Čeština

## Stáhněte si APP a přihlaste se

Naskenujte QR kód a stáhněte si APP, zaregistrujte si účet HIPPO v APP.

### 1. Očistěte místo aplikace

- 1.1 Důkladně si umyjte ruce mýdlem a nechte je uschnout na vzduchu

- 1.2 Doporučujeme nosit na vnější zadní straně nadloktí, protože tato oblast má obvykle více tukové tkáně

**\*Senzor není testován ani schválen pro jiná místa.**

- 1.3 Dezinfikujte oblast alkoholem, důkladně otřete a nechte zcela vyschnout na vzduchu.

### 2. Příprava senzoru

- 2.1 Posuňte modré tlačítko do horní polohy

**\*Posuňte tlačítko nahoru, dokud nedosáhne svého limitu a nelze jej dále zatlačit a uvidíte, jak se uvolní stříbrný prouček.**

- 2.2 Odstraňte těsnici kroužek a poté otevřete horní uzávěr (pod uzávěrem uvidíte tlačítko)

- 2.3 Zatlačte tlačítko

**\*Zatlačte nadoraz, dokud neuslyšíte „cvaknutí“.**

- 2.4 Odšroubujte spodní uzávěr

**\*Netlačte zespodu na aplikátor, dokud není umístěn na určené místo.**

- 2.5 Umístěte spodní část aplikátoru na určené místo. Pevně přimáčkněte a zatlačte se zavřeným horním uzávěrem a pokračujte v mačkání aplikátoru, dokud neuslyšíte zřetelné „cvaknutí“.

- 2.6 Opatrně odstraňte aplikátor

**Aplikátor nyní prosím nevyhazujte!**

- 2.7 Ujistěte se, že je senzor bezpečně připevněn k pokožce jemným třením lepicí pásky kolem něj po dobu 10 sekund.

### 3. Spárujte svůj senzor s APP

- 3.1 Naskenováním QR kódu na zadní straně aplikátoru spárujete svůj senzor v aplikaci HIPPO.

- 3.2 Pokud nemůžete kód naskenovat, můžete kód zadat také ručně.

### 4. Použijte přelepku:

Překrytí pomáhá udržet senzor bezpečně připevněný k vaší pokožce, brání také jeho náhodnému stržení.

Přelepku najdete uvnitř obálky v krabici senzoru.

**\*\*Viz pokyny k produktu dodané se "systémem kontinuálního monitorování glukózy". Tyto pokyny obsahují důležité informace, včetně zamýšleného použití, kontraindikací, varování a opatření.**

Poznámka: Chcete-li zobrazit návod k použití, přejděte na [https://www.hippodiabetes.com/downloadsandguides] nebo naskenujte QR kód ve spodní části popisku fotografie. Návod k použití můžete také získat od místního obchodního zástupce

# A szensor használata

Rövid használati útmutató **HU** Magyar

## APP Telepítése & Bejelentkezés

Az APP letöltéséhez olvassa be a QR-kódot, majd regisztráljon az alkalmazásban egy HiPPo-fiókót.

### 1. Tisztítsa meg a felhelyezés területét

- 1.1 Alaposan mosson kezet szappannal, majd hagyja megszáradni.

- 1.2 Javasoljuk, hogy a szenzort a felkar külső és hátsó részén viselje, mivel ezen a területen jellemzően több zsírszövet található.

**\* Az érzékelő nincs tesztelve és jóváhagyva a test más részein való felhelyezésre.**

- 1.3 Fertőtlenítse alkohollal a területet, alaposan törölje le, és hagyja teljesen megszáradni.

### 2. Érzékelő felhelyezése

- 2.1 Csúsztassa a kék gombot a felső pozícióba.

**\* Csúsztassa felfelé a gombot a végpontig, amíg tovább már nem mozdítható. Ekkor egy ezüstszínű tömítés fog előugrani.**

- 2.2 Távolítsa el a tömítőgyűrűt, majd nyissa ki a felső fedelet (a fedél alatt egy gomb található).

- 2.3 Nyomja meg a gombot

**\* Nyomja lefelé, amíg kattánást nem hall.**

- 2.4 Csavarja le az alsó fedelet

**\* Kérjük, ne nyomja le az applikátort, amíg az eszközt a kívánt helyre nem helyezi.**

- 2.5 Helyezze az applikátor alját a kívánt helyre. Nyomja meg erősen a felső fedelet, és addig tartsa nyomva az applikátort, amíg egy "kattanó" hang tisztán hallható nem lesz.

- 2.6 Függetlenül óvatosan távolítsa el az applikátort.

**Kérjük, most ne dobja el az applikátort!**

- 2.7 Az érzékelő ragasztós

# HiPPO H1 Quick Guide

<https://www.hippodiabetes.com/>

# Стартувајте го вашиот сензор

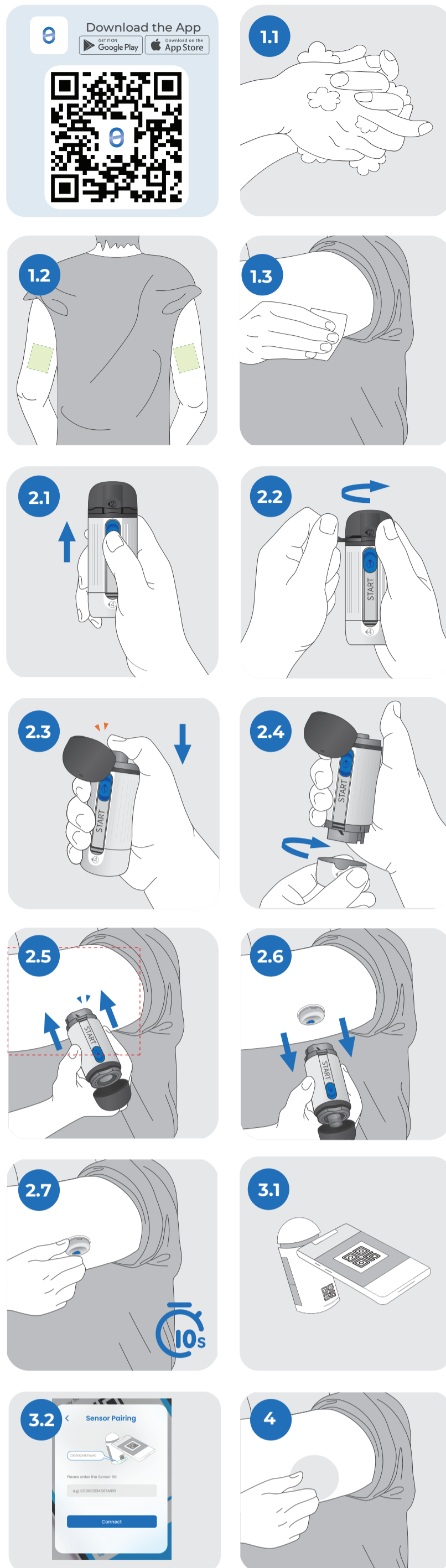
Упатство за употреба **МК** Македонски

# Iniciar o Sensor

Guia rápido de utilização **PT** Português

# Pokrenite svoj sensor

Uputstvo za upotrebu **BA** **MNE** **RS** Srpski



## Инсталирајте ја АПЛИКАЦИЈАТА и најавете се

Скенирајте го QR-кодот за да ја преземете АПЛИКАЦИЈАТА и регистрирајте се како корисник во HIPO апликацијата.

### 1. Искристите го местото на поставување

1.1 Темелно измијте ги рацете со сапун и оставете ги да се исушат на воздух.

1.2 Препорачуваме да го носите на надворешниот дел од горниот дел на раката, бидејќи таму обично има повеќе масно ткиво.

**\*Сензорот не е тестиран или одобрен за други места.**

1.3 Дезинфицирајте ја областа со алкохол, добро избришете и оставете целосно да се исуши.

### 2. Поставете го сензорот

2.1 Повлечете го синото копче до горната позиција.

\*Повлечете го копчето нагоре сè додека не стигне до крајната точка и не може повеќе да се придвижува, при што ќе се појави сребрена заптивка.

2.2 Отстранете го заптивниот прстен, а потоа отворете го горниот капак. (Под капакот ќе видите копче)

2.3 Притиснете го копчето

**\*Притиснете надолу сè додека не слушнете звук „клик“.**

2.4 Одвртете го долниот капак

**\*Ве молиме не притискајте го апликаторот додека не биде поставен на предвиденото место.**

2.5 Поставете го дното на апликаторот на предвиденото место. Применете цврст притисок со затворен горен капак и продолжете да притискате додека не слушнете јасен звук „клик“.

2.6 Нежно отстранете го апликаторот вертикално.

**Ве молиме не го фрлајте апликаторот сега!**

2.7 Осигурете се дека сензорот е цврсто прикачен на вашата кожа со нежно триење на лепливата лента околу него во траење од 10 секунди.

### 3. Поврзете го вашиот сензор во АПЛИКАЦИЈАТА

3.1 Со скенирање на QR-кодот на задниот дел од апликаторот вашиот сензор се спарува во АПЛИКАЦИЈАТА.

3.2 Ако не можете да го скенирате кодот, можете исто така рачно да го внесете кодот за поврзување.

### 4. Користете го надлепувачот

Мора да го нанесете надлепувачот за да го задржите сензорот на вашето тело. Се наоѓа во пликот во кутијата со сензорот.

**\*\*Прочитајте ги упатствата за производот кои доаѓаат со вашиот уред за континуирано следење на глукоза. Овие упатства содржат важни информации, вклучувајќи индикации, контраиндикации, предупредувања и мерки на претпазливост.**

Забелешка: Можете да одите на [\[https://www.hippodiabetes.com/downloadsandguides/\]](https://www.hippodiabetes.com/downloadsandguides/) или да го скенирате QR-кодот наведени на долниот дел од упатствата. Или контактирајте го вашиот локален претставник за продажба за да ги добиете упатствата за производот.

## Instalação da aplicação e iniciar a sessão

Faça scan do código QR para descarregar a aplicação, e registar uma conta HIPO dentro da aplicação.

### 1. Limpe a área de aplicação

1.1 Lave bem as mãos com sabão e deixe-as secar ao ar.

1.2 Sugerimos que coloque o sensor na parte posterior externa do braço, pois esta área geralmente tem mais tecido adiposo.

**\* O sensor não foi testado nem aprovado em outros locais.**

1.3 Desinfete essa zona com álcool, limpe cuidadosamente, e deixe secar completamente ao ar.

### 2. Colocar o sensor

2.1 Deslize o botão azul para a posição superior.

**\* Deslize o botão para cima até atingir o topo e até que não consiga empurrar mais. Nesta altura, verá aparecer um selante prateado.**

2.2 Retire o anel vedante da tampa superior e abra-a

(Verá um botão por baixo da tampa)..

2.3 Pressione o botão.

**\* Pressione até ouvir um som de "clique".**

2.4 Desenrosque a tampa inferior.

**\* Por favor, não pressione o aplicador antes de colocá-lo na zona de colocação desejada.**

2.5 Posicione a base do aplicador sobre a zona de aplicação com a tampa superior fechada e pressione-o contra o braço firmemente, até ouvir um "clique" nítido.

2.6 Retire cuidadosamente o aplicador na vertical.

**Não deite fora o aplicador neste momento!**

2.7 Certifique-se de que o sensor está bem colado à pele, pressionando suavemente a borda do adesivo do sensor durante 10 segundos.

### 3. Ligar o sensor à Aplicação

3.1 Faça scan do código QR na parte posterior do aplicador para emparelhar o sensor com a aplicação.

3.2 Se não conseguir digitalizar o código, também pode introduzi-lo manualmente.

### 4. Utilização do adesivo de proteção:

Certifique-se que usa o adesivo de proteção para garantir que o sensor está firmemente preso à pele. Pode encontrá-lo num envelope dentro da caixa do sensor.

**\*\*Consulte por favor as instruções do produto que acompanham o seu dispositivo de monitorização contínua de glicose. Estas instruções contêm informações importantes, incluindo indicações, contra-indicações, advertências e precauções.**

Nota: Pode visitar

<https://www.hippodiabetes.com/downloadsandguides/>

ou faça scan do código QR na parte inferior das instruções, ou contacte o seu representante local para obter o manual de instruções

## Instalirajte aplikaciju i prijavite se

Skenirajte QR kod za preuzimanje aplikacije, te registrujte HIPO račun u aplikaciji.

### 1. Očistite mesto nošenja

1.1 Pažljivo operite ruke sapunom, te ih osušite na vazduhu.

1.2 Mi preporučujemo nošenje na vanjskoj strani nadlaktice, jer ovo područje najčešće ima više masnog tkiva.

**\*Sensor nije testiran ili odobren za druga mesta.**

1.3 Dezinfikujte područje s alkoholom, pažljivo obrišite, te dopustite sušenje do kraja.

### 2. Nošenje senzora

2.1 Pomerite plavo dugme u gornji položaj.

**\*Pomerite dugme prema gore dok ne dosegne ograničenje i dok se ne bude moglo dalje pritisnuti, te ćete videti da srebrna traka iskače.**

2.2 Uklonite zapivni prsten a zatim otvorite gornji čep. (Videćete dugme ispod čepa)

2.3 Pritisnite dugme

**\*Pritišćite dok ne čujete zvuk „klik“.**

2.4 Odvrtite donji poklopac

**\*Nemojte pritiskati aplikator dok se on ne smesti na mesto za postavljanje senzora.**

2.5 Postavite dno aplikatora naspram mesta za postavljanje. Pritisnite čvrsto s gornjim poklopcem zatvorenim i nastavite s pritiskanjem aplikatora dok ne čujete izražajni zvuk „klik“.

2.6 Lagano vertikalno uklonite aplikator.

**Molimo nemojte sada da bacate aplikator!**

2.7 Obezbedite da je senzor čvrsto pričvršćen na vašu kožu laganim trljanjem lepljive trake oko njega deset sekundi.

### 3. Povežite senzor u aplikaciji

3.1 Skeniranjem QR koda na stražnjoj strani aplikatora za uparivanje svog senzora u aplikaciji.

3.2 Ako ne možete skenirati QR kod, možete i ručno da unesete kod za povezivanje.

### 4. Uпотреba prekrivanja

Morate da koristite prekrivanje da bi senzor ostao na vašem telu. Flaster za prekrivanje nalazi se u kutiji za senzor.

**\*\*Pregledajte uputstva za proizvod koja dolaze s vašim uređajem za stalni nadzor glukoze. Ova uputstva sadrže važne informacije uključujući naznake, kontraindikacije, upozorenja i mere opreza.**

Zabeleška: možete da idete na [\[https://www.hippodiabetes.com/downloadsandguides/\]](https://www.hippodiabetes.com/downloadsandguides/) ili skenirate QR kod na dnu fotografskih uputstava. Ili kontaktirajte svog lokalnog prodajnog predstavnika da biste dobili uputstva za proizvod.

# HiPPO H1 Quick Guide

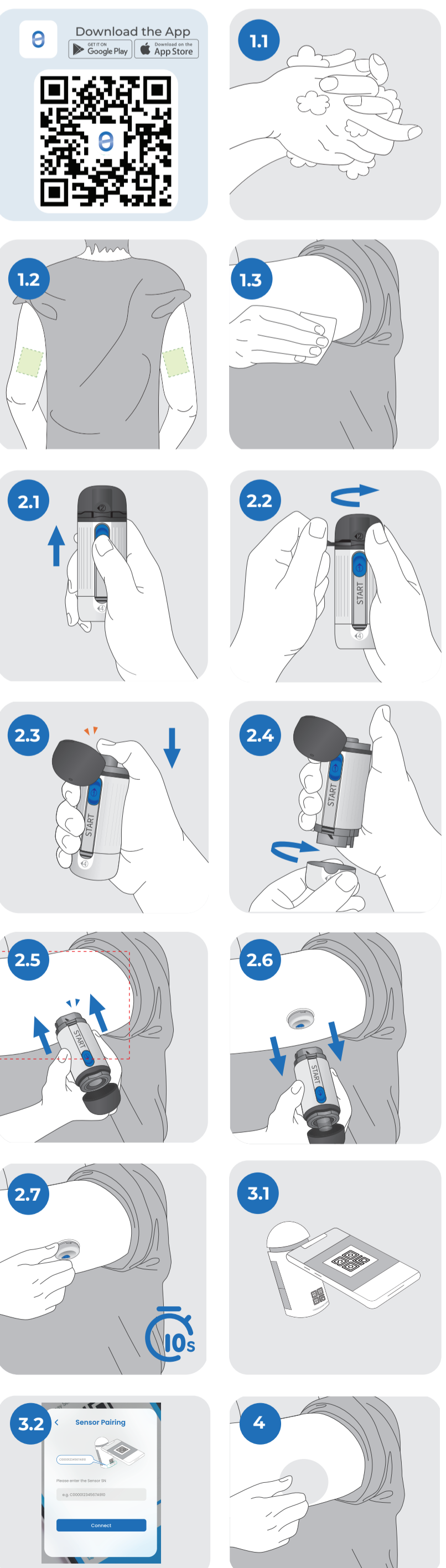
<https://www.hippodiabetes.com/>

# Štart senzoru

Návod na použitie **SK** Slovenčina

# Zagon Senzorja

Navodila za Uporabo **SI** Slovenščina



## Stiahnite si APP a prihláste sa

Naskenujte QR kód a stiahnite si APP, zaregistrujte si účet HIPO v APP.

### 1. Očistite miesto aplikácie

1.1 Dôkladne si umyte ruky mydlom a nechajte ich uschnúť na vzduchu

1.2 Odporúčame nosiť na vonkajšej zadnej strane nadlaktia, pretože táto oblasť má obvykle viac tukového tkaniva

**\*Sensor nie je testovaný ani schválený pre iné miesta.**

1.3 Dezinfikujte oblasť alkoholom, dôkladne utrite a nechajte úplne vyschnúť na vzduchu.

### 2. Príprava senzora

2.1 Posuňte modré tlačidlo do hornej polohy

\*Posuňte tlačidlo hore, kým nedosiahne svoj limit a nemožno ho ďalej zatlačiť a uvidíte, ako sa uvoľní strieborný prúžok.

2.2 Odstráňte tesniaci krúžok a potom otvorte horný uzáver (pod uzáverom uvidíte tlačidlo)

2.3 Zatlačte tlačidlo

**\*Zatlačte na doraz, kým nebudete počuť „cvaknutie“.**

2.4 Odskrutkujte spodný uzáver

**\*Netlačte zospodu na aplikátor, kým nie je umiestnený na určené miesto.**

2.5 Umiestnite spodnú časť aplikátora na určené miesto. Pevne prilačte a zatlačte so zatvoreným horným uzáverom a pokračujte v stlačaní aplikátora, kým nebudete počuť zreteľné „cvaknutie“.

2.6 Opatrne odstráňte aplikátor

**Aplikátor teraz prosím nevyhadzujte!**

2.7 Uistite sa, že je senzor bezpečne pripavený k pokožke jemným trením lepiacej pásky okolo neho po dobu 10 sekúnd.

### 3. Spárujte svoj senzor s APP

3.1 Naskenovaním QR kódu na zadnej strane aplikátora spárujete svoj senzor v aplikácii HIPO.

3.2 Ak nemôžete kód naskenovať, môžete kód zadať aj ručne.

### 4. Použite prelepku:

Prekrytie pomáha udržať senzor bezpečne pripavený k vašej pokožke, bráni aj jeho náhodnému strhnutiu.

Prelepku nájdete vo vnútri obálky v krabici senzora.

**\*\*Prečítajte si pokyny k produktu dodané so zariadeniu kontinuálneho monitorovania glukózy. Tieto pokyny obsahujú dôležité informácie vrátane zamýšľaného použitia, kontraindikácií, varovaní a bezpečnostných opatrení.**

Poznámka: Ak chcete zobraziť návod na použitie, prejdite na stránku [\[https://www.hippodiabetes.com/downloadsandguides/\]](https://www.hippodiabetes.com/downloadsandguides/) alebo naskenujte kód QR v spodnej časti popisu fotografie. Návod na použitie môžete získať aj od miestneho obchodného zástupcu.

## Namestite aplikaciju in se prijavite

Skenirajte kodo QR, da prenesete aplikaciju, in v aplikaciji registrirajte račun HIPO.

### 1. Očistite mesto nošenja

1.1 Temeljito si umijte roke z milom in jih posušite na zraku.

1.2 Priporočamo, da ga nosite na zunanjem zadnjem delu nadlakti, saj je na tem območju običajno več maščobnega tkiva.

**\* Ta senzor ni bil testiran ali odobren za druga mesta.**

1.3 Območje razkužite z alkoholom, temeljito obrišite in pustite, da se popolnoma posuši na zraku.

### 2. Nadenite si senzor

2.1 Modri gumb pomaknite v najvišji položaj.

**\*Gumb pomaknite navzgor, dokler ne doseže svoje meje ter ga ni mogoče več potisniti, in videli boste, kako se pojavi srebrno tesnilo.**

2.2 Odstranite tesnilni obroč in nato odprite zgornji pokrov. (Pod pokrovom boste videli gumb)

2.3 Pritisnite gumb

**\*Pritisnite navzdol, dokler ne zaslišite zvoka "klik".**

2.4 Odvijte spodnji pokrov

**\*Aplikatorja ne pritiskajte navzdol, dokler ga ne namestite na predvideno mesto.**

2.5 Spodnji del aplikatorja namestite na predvideno mesto. Ob zaprtem zgornjem pokrovu močno pritisnite na aplikator, dokler ne zaslišite jasnega zvoka „klik“.

2.6 Aplikator nežno odstranite v navpični smeri.

**Prosimo, ne zavržite aplikatorja!**

2.7 Zagotovite, da je senzor dobro pritrjen na vašo kožo, tako da 10 sekund nežno drgnete lepilni trak okoli njega.

### 3. Senzor povežite z aplikacijo

3.1 S skeniranjem koda QR na zadnji strani aplikatorja povežite senzor z aplikacijo.

3.2 S Če koda ne morete skenirati, lahko kodo za povezovanje vnesete tudi ročno.

### 4. Uporabite prekrivni obliž

Uporabiti morate prekrivni obliž, da senzor ostane na vašem telesu. Nahaja se v ovojnici v škatli senzorja.

**\*\*preberite navodila za izdelek, ki so priložena sistem za neprekinjeno spremljanje glukoze. Ta navodila vsebujejo pomembne informacije, vključno z indikacijami, kontraindikacijami, opozorili in previdnostnimi ukrepi.**

Opomba: Lahko greste na [\[https://www.hippodiabetes.com/downloadsandguides/\]](https://www.hippodiabetes.com/downloadsandguides/) ali skenirate kodo QR na dnu slikovnih navodil. Ali se obrnite na lokalnega prodajnega predstavnika, da bi pridobili navodila za izdelek.



<https://www.hippodiabetes.com/downloadsandguides>



# HiPPO

BIOSENSORS



**HIPPO MEDICAL PTE. LTD.**

60 PAYA LEBAR ROAD  
#11-53  
PAYA LEBAR SQUARE  
SINGAPORE (409051)

info@hippo-biosensors.com  
<https://www.hippodiabetes.com/>



**PureCE B.V.**

Distributieweg 13  
2742 RB Waddinxveen, THE NETHERLANDS



HiPPO BIOSENSORS is a registered trademark of HIPPO MEDICAL PTE. LTD. in Singapore and/or other countries.

All other product or company names that may be mentioned in this publication are tradenames, trademarks or registered trademarks of their respective owners.